



INFINISSIMA  
TOUCH

사용설명서





## 목차

1. 사용 전 안전 주의사항.....	3
2. 개요.....	5
3. 주요 특징.....	6
3.1 터치 인터페이스 .....	6
3.2 머신을 작동시키는 방법 .....	6
3.3 리프트 & 클릭 받침대 .....	6
4. 음료.....	7
5. 안전한 사용을 위한 권장 사항.....	8
6. 처음 사용시 세정.....	9
7. 음료 준비하기.....	10
7.1 1개의 캡슐(예를 들어, 룽고) .....	10
7.2 2개의 캡슐(예를 들어, 카푸치노) .....	11
8. 세척.....	13
9. 최소 3-4개월마다디스케일링.....	14
10. 문제점 해결.....	16
10.1 ON / OFF 아이콘이 오렌지색으로 전환됨 .....	16
10.2 음료가 나오지 않음 - 물탱크에 물이 없습니까? .....	16
10.3 음료가 나오지 않음 - 캡슐이 막혀있는 경우 .....	17
10.4 음료가 나오지 않음 - 인젝터가 막혀 있는 경우 .....	17
10.5 기타 .....	18

# 1. 사용 전 안전 주의사항

지시 사항을 모두 숙지한 후 안전 주의 사항을 따르십시오. 장비를 오용하는 경우 잠재적 위험이 발생할 수 있습니다.

오용 또는 지시 사항을 따르지 않는 경우 제조업체에게 아무런 책임이 없으며 보증을 적용할 수 없습니다.

유지 보수 및 디스케일링 되지 않아서 적절히 작동하지 않는 머신에는 보증이 적용되지 않습니다.

## 올바른 사용법

1. 이 머신은 가정에서만 사용할 수 있게 고안되었습니다. 다음과 같은 장소에서는 사용할 수 없으며 보증이 적용되지 않습니다.

- 상점, 사무실 및 기타 업무 환경에서의 직원 휴게실
- 농가
- 호텔, 모텔 및 기타 숙박 시설에서 고객이 사용할 목적
- 침실 및 조식 식당

2. 머신은 해발 3,400m 미만에서 가정용으로만 사용하도록 되어 있습니다.

## 전원 공급장치

3. 머신을 소켓에 연결할 때는 반드시 접지 상태여야 합니다. 메인 전압은 명판에 적힌 전압과 동일해야 합니다. 연결을 잘못 사용할 경우 보증이 무효화되고 위험을 초래할 수 있습니다.

4. 화재, 감전 및 부상의 위험을 예방하려면, 전원 코드, 플러그 또는 머신을 물 또는 기타 액체에 담그지 마십시오. 플러그에 물을 흘리지 마십시오. 젖은 손으로 전원 코드를 만지지 마십시오. 물탱크에 물을 넘치게 넣지 마십시오.

5. 비상 시에는 즉시 주 전원 소켓에서 플러그를 빼십시오.

6. 주 전원 소켓은 사용하지 않을 경우 빼두십시오.

7. 연결 해제하려면, 주 전원 소켓에서 플러그를 빼십시오. 코드를 잡고 플러그를 빼지 마십시오.

8. 코드를 테이블 또는 카운터 모서리에 걸어두거나 뜨거운 표면 또는 날카로운 모서리에 손을 대지 마십시오. 코드를 매단 채로 두지 마십시오(신체에 걸릴 위험이 있음). 젖은 손으로 전원 코드를 만지지 마십시오.

9. 코드 또는 플러그가 파손된 상태로 머신을 작동하지 마십시오. 전원 코드가 손상된 경우, 위험 방지를 위해 제조업체, 관련 서비스 대리점 또는 공인 전문가가 교체해야 합니다. 머신이 어떤 경우든지 오작동하거나 손상된 경우에는 조작하지 마십시오. 코드를 즉시 빼십시오. 손상된 제품은 NESCAFÉ® Dolce Gusto® 콜센터가 지정한 공인 서비스 센터로 보내주십시오.

10. 주 전원 소켓이 머신의 플러그와 맞지 않을 경우에는 NESCAFÉ® Dolce Gusto® 콜센터가 지정한 애프터서비스 센터가 제공하는 적절한 유형의 플러그로 교체하십시오.

## 사용 조건

11. 사용시 항상 평평하고 안정되고 열에 강한 표면에 두고, 뜨겁거나 물이 튀는 장소는 피하십시오.
12. 높이가 긴 머그컵을 사용할 경우만 제외하고 드립 트레이와 드립 그리드를 뺀 상태로 머신을 사용하지 마십시오. 머신을 온수 준비 용도로 사용하지 마십시오.
13. 머신을 거꾸로 뒤집지 마십시오.
14. 머신 제조업체가 권장하지 않는 액세서리 부착물을 사용할 경우 화재, 감전 또는 부상을 입을 수 있습니다.
15. 뜨거운 가스불, 전기 버너 또는 뜨거운 오븐 근처에 두지 마십시오.
16. 음료를 준비하는 동안 손가락을 배출구 아래에 놓지 마십시오.
17. 머신 헤드의 인젝터는 만지지 마십시오.
18. 추출 헤드를 잡고 머신을 운반하지 마십시오.
19. 캡슐 홀더에는 영구 자석이 부착되어 있습니다. 캡슐 홀더를 자성의 영향을 받는 기기 및 물체(예: 신용카드, USB 드라이브 및 기타 데이터 기기, 비디오 테이프, TV, 브라운관 방식의 컴퓨터 모니터, 아날로그 시계, 보청기 및 확성기)가 가까이 두지 마십시오.
20. 디스케일링이 진행되는 동안 머신을 끄지 마십시오. 디스케일링 성분이 남지 않도록 물탱크를 헹구고 머신을 세척하십시오.
21. 휴일 등의 이유로 장기간 사용하지 않을 경우, 플러그를 뺀 다음, 머신에 담긴 내용물을 깨끗이 비우고 세척해야 합니다. 재사용 전 헹구십시오. 머신을 다시 사용하기 전에 헹구는 작업을 진행해 주십시오.
22. NESCAFÉ® Dolce Gusto® 머신에 대해 설계되고 테스트된 NESCAFÉ® Dolce Gusto® 캡슐을 사용하도록 권장합니다. 머신과 캡슐은 NESCAFÉ® Dolce Gusto®의 품질을 제공할 수 있도록 상호 작용합니다. 각 캡슐은 컵 한 잔에 맞도록 고안되었으며 재사용할 수 없습니다.
23. 캡슐이 뜨거우므로 손으로 꺼내지 마십시오. 사용한 캡슐을 폐기할 때는 항상 캡슐 홀더 핸들을 사용하십시오.
24. 항상 캡슐 홀더를 머신에 삽입해서 음료를 준비하십시오. 표시기의 감박임이 멈추기도 전에 캡슐 홀더를 빼지 마십시오. 캡슐 홀더를 삽입하지 않으면 머신이 작동하지 않습니다.
25. 잠금 핸들이 있는 머신: 추출 사이클이 진행되는 동안 잠금 핸들을 여는 경우에 화상을 입을 수 있습니다. 머신에서 표시등의 점멸이 중지되기 전에 잠금 핸들을 위로 당기지 마십시오.
26. 건강을 위해 항상 물탱크에는 깨끗한 음용수를 채우십시오.
27. 머신 사용이 끝나면 항상 캡슐을 제거하고 캡슐 홀더를 세척하십시오. 드립 트레이와 캡슐 빈은 매일 비우고 세척하십시오. 음식 알레르기 환자는 세척 절차에 따라 머

- 신을 세척해야 합니다.
28. 열원 표면은 사용 후에도 열이 남아 있게 되며 플라스틱 하우징은 몇 분간 사용 후에도 온열감을 느낄 수 있습니다.
  29. 심박조율기 또는 세동제거기를 장착한 환자: 심박조율기 또는 세동제거기와 직접 마주하는 위치에서 캡슐 홀더를 잡지 마십시오.
  30. 이 장치를 캐비닛에 넣은 상태로 사용하지 마십시오.

### 어린이

31. 머신과 코드는 8세 미만의 어린이의 손이 닿지 않는 곳에 보관하십시오. 어린이가 머신을 가지고 놀아서는 안 됩니다.
32. 본 머신은 제품을 안전하게 사용하는 것과 관련된 감독 및 지침이 제공되고 관련된 위험 상황을 이해하는 경우에 8세 이상의 어린이를 비롯하여 신체적, 감각적 또는 정신적으로 병약하거나 경험 및 지식이 부족한 사람도 사용 가능합니다.
33. 본 제품은 안전에 대해 책임질 수 있는 사람이 감독하고 제품 사용에 대한 지침을 제공하지 않는 이상, 어린이를 비롯하여 신체적, 감각적 또는 정신적으로 병약하거나, 경험 및 지식이 부족한 사람이 사용하도록 고안된 것이 아닙니다. 머신을 작동 및 사용하기 위한 지식이 제한되어 있거나 없는 사람은 사용 설명서의 지시 사항을 모두 숙지하고 이해해야 하며, 가능하면 자신의 안전을 책임질 수 있는 사람으로부터 작동 및 사용에 대한 추가적인 지시를 받아야 합니다.
34. 아이들이 머신을 가지고 장난하지 않도록 각별히 주의를 주어야 합니다.
35. 어린이가 8세가 넘지 않았거나 성인의 감독을 받지 않는 경우에는 청소 및 관리 작업을 해서는 안 됩니다.
36. 어린이가 이 장치를 완구로 사용해서는 안 됩니다.

### 유지보수

37. 세척 전 주 전원 소켓을 빼십시오. 세척 전 부품을 조립 또는 분리하기 전에 머신을 충분히 식혀 두십시오. 머신을 절대로 물로 닦거나 물에 담그지 마십시오. 머신을 흐르는 물에 세척하지 마십시오. 머신 세척시 세제를 사용하지 마십시오. 부드러운 스펀지 또는 브러시를 이용하여 머신을 세척하십시오. 물 탱크는 식품 안전 브러시로 세척해야 합니다.
38. 머신을 임의로 분해하거나, 입구에 다른 물질을 넣지 마십시오. NESCAFÉ® Dolce Gusto® 일반적인 사용 이외의 작동, 청소 및 관리는 NESCAFÉ® Dolce Gusto® 콜센터가 지정한 애프터 서비스 센터에 의뢰해야 합니다.
39. 화재 또는 감전 위험을 줄일 수 있도록 커버를 열지 마십시오. 내부에는 사용자가 수리할 수 있는 부품이 없습니다. 수리는 공인 서비스 직원만이 가능합니다.
40. 머신 사용법에 대한 추가 지시 사항은 [www.dolce-gusto.com](http://www.dolce-gusto.com)의 사용 설명서를 참조하거나 NESCAFÉ® Dolce Gusto® 콜센터 번호로 문의하십시오.

### 재활용

41. 포장지는 재활용 소재로 만들었습니다. 재활용 프로그램에 대한 자세한 내용은 가까운 단체/조직에 문의하십시오. 본 머신에는 회수 또는 재활용할 수 있는 귀중한 자원이 들어 있습니다.

## 2. 개요



1. 물탱크 뚜껑
2. 선택 레버
3. 냉수 수지
- 3.1. 온수 수지
- 3.2. 온수 수지
- 3.3. 온수 수지
4. 터치 인터페이스가 있는 잠금 핸들
5. 세척 도구
6. 전원 버튼 / 디스케일링 신호 / 오류 신호
7. 인접 버튼
8. 청소용 니들
9. 소립 트레이
10. 드립 그릴
11. 드립 그릴

**절전 모드:**  
사용하지 않은 상태로 1 분 경과 후.



절전 모드에서도 장치에는 전기가 계속 흐르고 있는 사실에 유의하십시오(0.3W/hour).

### 기술 데이터

- KR 220-240 V, 50/60 Hz, 1340-1600 W
- max. 15 bar
- 1.2 L
- 2.65 kg
- 5-45 °C  
41-113 °F
- A = 15.50 cm  
B = 37.30 cm  
C = 28.55 cm



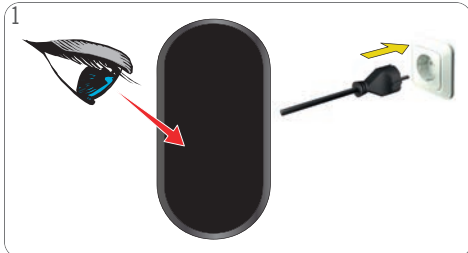
### 3. 주요 특징

#### 3.1 터치 인터페이스

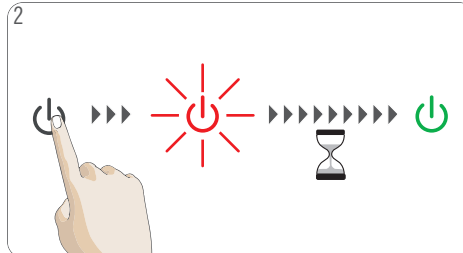


- 1. XL 기능**  
최대 XL 크기(300 ml)의 커피를 준비하십시오.
- 2. 용량 선택이 가능한 터치 인터페이스(레벨 바)**  
쇼트(1 레벨 바)부터 엑스트라 라지(XL 바)까지 선택하여 커피의 양을 조절하십시오. 음료 준비가 진행되는 동안 레벨 바가 점진적으로 내려갑니다.

#### 3.2 머신을 작동시키는 방법



“개요”(5페이지 참고)에 명시된 바와 같이 올바른 전압을 사용하도록 하십시오. 전원 플러그를 메인 전원 소켓에 연결합니다.

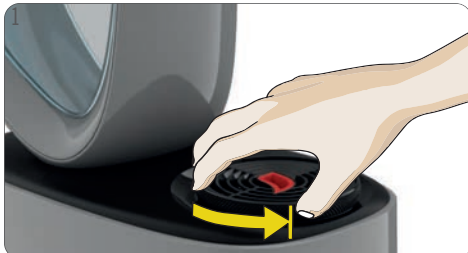


전원 버튼을 눌러서 머신의 전원을 켭니다. 머신이 가열되는 동안 전원 버튼이 약 40 초간 빨간색으로 점멸하기 시작합니다. 이렇게 하면 전원 버튼이 녹색으로 점등됩니다.

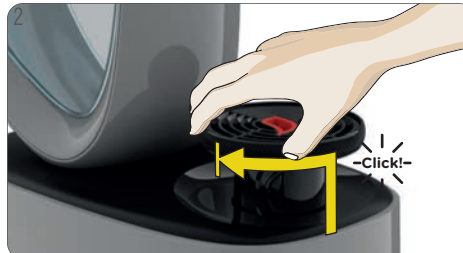


캡슐 홀더를 제거해도 머신이 켜질 수 있습니다.

#### 3.3 리프트 & 클릭 받침대



드립 트레이 위치를 조정하려면 다음 절차를 따르십시오. 드립 트레이를 시계 반대 방향으로 돌려 잠금을 해제하십시오.



드립 트레이를 가운데 위치까지 들어 올립니다. 드립 트레이를 딸깍 소리가 날 때까지 시계 반대 방향으로 돌려서 잠급니다. 드립 트레이가 잠깁니다.



드립 트레이를 가장 높은 위치로 들어 올립니다. 드립 트레이를 딸깍 소리가 날 때까지 시계 반대 방향으로 돌려서 잠급니다. 드립 트레이가 잠깁니다.

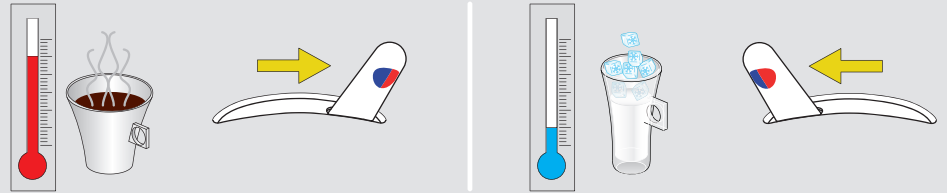
# 4. 음료



드립 트레이를 조정합니다



HOT 혹은 COLD 추출 선택



에스프레소

**XL**

아메리카노  
볼드 모닝

카푸치노

COLD BREW(콜드 브루)

35 ml Ristretto

50 ml Espresso Espresso Intenso

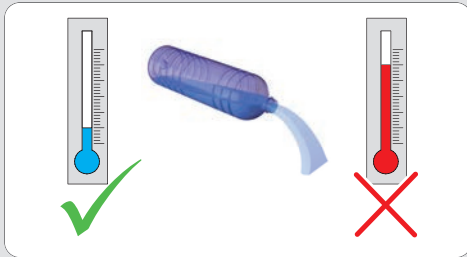
300 ml

① + ②

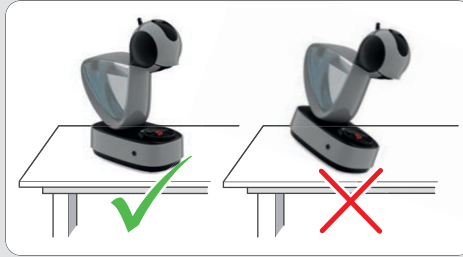
200 ml + 40 ml = 240 ml

150 g + 150 ml = 300 ml

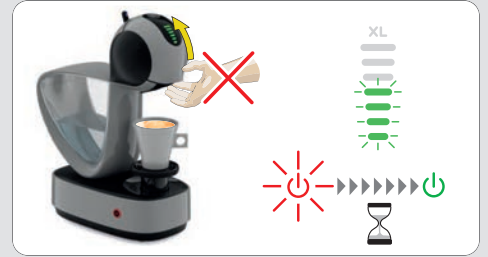
## 5. 안전한 사용을 위한 권장 사항



- ⚠ 물탱크에 뜨거운 물을 넣지 마십시오!
- ⚠ 행구는 작업과 음료 준비에는 식수만 사용하십시오.



- ⚠ 머신은 항상 똑바로 세워 놓으십시오!



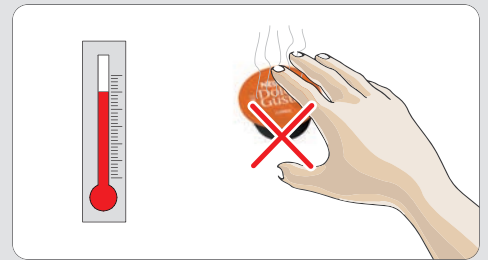
- ⚠ 음료 준비가 끝나면 전원 버튼이 약 8초간 적색으로 깜빡입니다. 이 시간동안 잠금 핸들을 열지 마십시오!



- ⚠ 젖은 손으로 플러그를 만지지 마십시오.
- ⚠ 젖은 손으로 머신을 만지지 마십시오!



- ⚠ 물에 적신 스펀지를 사용하지 마십시오. 물에 적신 부드러운 천만 사용해서 머신 상단을 닦으십시오.



- ⚠ 음료가 준비된 후에는 사용한 캡슐을 만지지 마십시오! 표면이 뜨겁습니다. 화상 위험이 있습니다!



- ⚠ 손가락 피부에 인젝터가 닿지 않도록 하십시오!



- ⚠ 세척 도구를 차 또는 온수 준비 용도로 사용하지 마십시오.



- ⚠ 2일 이상(예를 들어, 휴가) 사용하지 않을 경우, 머신에 담긴 내용물을 깨끗이 비우고 세척해야 합니다. 재사용하기 전에, 8. “세척” (13페이지 참고)의 단계 4부터 단계 8까지를 따라 머신을 세척하십시오.



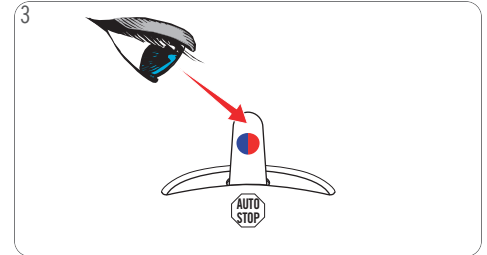
## 6. 처음 사용시 세정



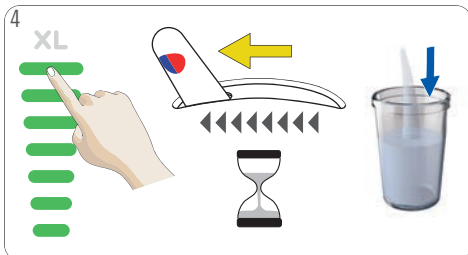
1 신선한 식수를 사용해서 물탱크를 행구어줍니다. 물탱크에 신선한 식수를 채우십시오. 물탱크를 머신에 장착합니다.



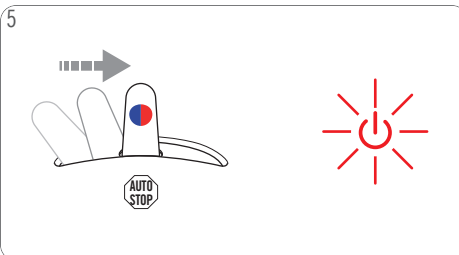
2 잠금 핸들을 엽니다. 세척 도구를 캡슐 홀더에 끼운 뒤, 빈 캡슐 홀더를 머신에 장착합니다. 잠금 핸들을 닫습니다. 커피 배출구 아래에 비어 있는 큰 용기를 놓습니다.



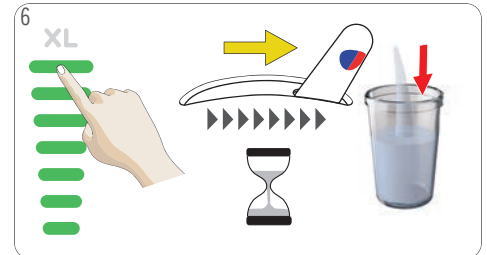
3 선택 레버가 "중지" 위치에 있도록 하십시오. 2. "개요" (5페이지 참고)에 명시된 바와 같이 올바른 전압을 사용하도록 하십시오.



4 터치 인터페이스에서 7개의 바를 선택합니다. 선택 레버를 눌러서 "COLD" 위치로 둡니다. 머신이 행굼을 시작합니다.



5 레버가 "STOP" 위치로 자동으로 움직일 때까지 기다립니다. 머신이 세척을 중지합니다. 전원 버튼이 약 8초간 적색으로 깜빡입니다.



6 터치 인터페이스에서 7개의 바를 선택합니다. 선택 레버를 눌러서 "HOT" 위치로 둡니다. 머신이 행굼을 시작합니다.



7 레버가 "STOP" 위치로 움직일 때까지 기다립니다. 잠금 핸들을 엽니다. 캡슐 홀더를 당겨서 꺼냅니다. 세척 도구를 제거합니다. 캡슐 홀더를 다시 삽입합니다.



8 용기를 비우십시오. 물탱크에 신선한 식수를 채우십시오. 물탱크를 머신에 장착합니다.



## 7. 음료 준비하기

### 7.1 1개의 캡슐(예를 들어, 룽고)



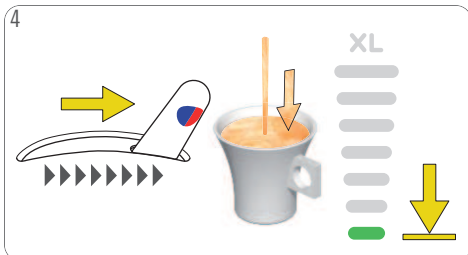
1 드립 트레이 위치를 조정하려면 다음 절차를 따르십시오. 드립 트레이를 시계 반대 방향으로 돌려 잠금을 해제하십시오. 원하는 위치로 들어 올리고 딸깍 소리가 날 때까지 시계 방향으로 돌려 잠금니다. 드립 트레이가 잠깁니다.



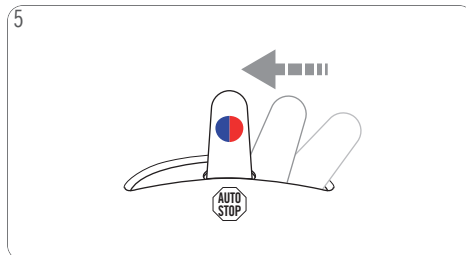
2 목차 “음료” 또는 포장을 참조하십시오. 잠금 핸들을 엽니다. 캡슐 홀더를 당겨서 꺼냅니다. 세척 도구가 내부에 남아 있지 않도록 하십시오. 캡슐을 캡슐 홀더에 넣습니다. 캡슐 홀더 머신에 다시 삽입합니다. 잠금 핸들을 닫습니다. 드립 트레이에 적절한 크기의 컵을 올려 놓습니다.



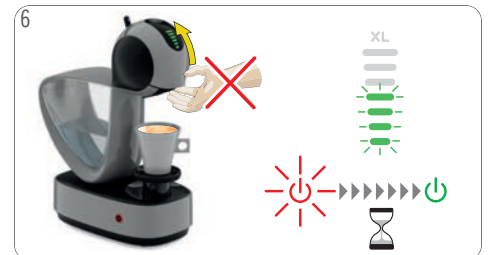
3 터치 인터페이스를 사용하여 캡슐에 표시된 레벨 바를 선택하거나 취향에 맞게 레벨을 조정하십시오. 큰 컵에는 XL 레벨 바를 선택하십시오.



4 캡슐 팩에 있는 권장 사항에 따라 선택 레벨을 “HOT” 또는 “COLD” 위치로 누릅니다. 음료 준비가 시작되고 레벨 바가 점진적으로 내려갑니다.



5 레벨이 “STOP” 위치로 자동으로 움직일 때까지 기다립니다. 머신이 음료 준비를 중지합니다.



6 음료 준비가 완료되면 전원 버튼과 레벨 바가 최대 8초까지 깜박입니다. 이 시간동안 잠금 핸들을 열지 마십시오!



7 추출이 끝나면 잠금 핸들을 엽니다. 드립 트레이에서 컵을 꺼냅니다.



8 캡슐 홀더를 당겨서 꺼냅니다. 사용한 캡슐을 꺼내서 쓰레기통에 버립니다. 다음 컵을 준비하려면 약 1.5분간 기다려주세요.



9 캡슐 홀더 양쪽을 흐르는 물에 헹굽니다. 캡슐 홀더를 말립니다. 캡슐 홀더 머신에 다시 삽입합니다. 음료를 즐기십시오!

# 7. 음료 준비하기

## 7.2 2개의 캡슐(예를 들어, 카푸치노)



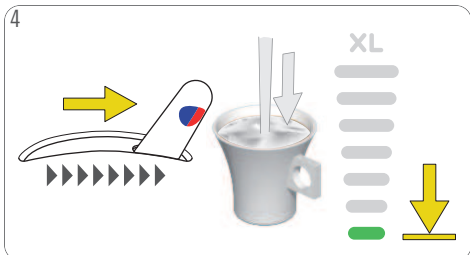
1 드립 트레이 위치를 조정하려면 다음 절차를 따르십시오. 드립 트레이를 시계 반대 방향으로 돌려 잠금을 해제하십시오. 원하는 위치로 들어 올리고 딸깍 소리가 날 때까지 시계 방향으로 돌려 잠금니다. 드립 트레이가 잠깁니다.



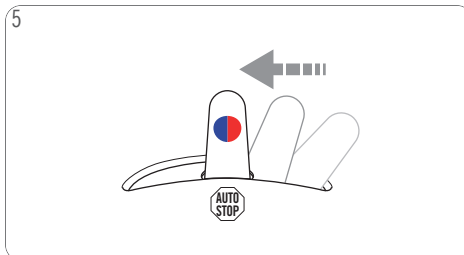
2 목차 “음료” 또는 포장을 참조하십시오. 잠금 핸들을 엽니다. 캡슐 홀더를 당겨서 꺼냅니다. 세척 도구가 내부에 남아 있지 않도록 하십시오. 첫 번째 캡슐을 캡슐 홀더에 넣습니다. 캡슐 홀더 머신에 다시 삽입합니다. 잠금 핸들을 닫습니다. 드립 트레이에 적절한 크기의 컵을 올려 놓습니다.



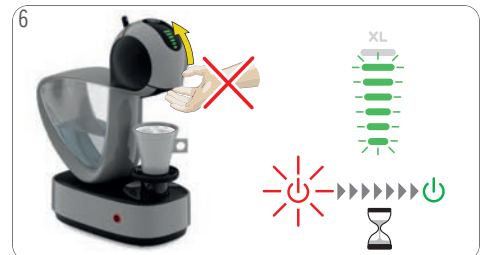
3 터치 인터페이스를 사용하여 캡슐에 표시된 레벨 바를 선택하거나 취향에 맞게 레벨을 조정하십시오. 큰 컵에는 XL 레벨 바를 선택하십시오.



4 캡슐 팩에 있는 권장 사항에 따라 선택 레벨을 “HOT” 또는 “COLD” 위치로 누릅니다. 음료 준비가 시작되고 레벨 바가 점진적으로 내려갑니다.



5 레버가 “STOP” 위치로 자동으로 움직일 때까지 기다립니다. 머신이 음료 준비를 중지합니다.



6 음료 준비가 완료되면 전원 버튼과 레벨 바가 최대 8초까지 깜박입니다. 이 시간동안 잠금 핸들을 열지 마십시오!



7 잠금 핸들을 엽니다. 캡슐 홀더를 당겨서 꺼냅니다. 사용한 캡슐을 꺼내서 쓰레기통에 버립니다.



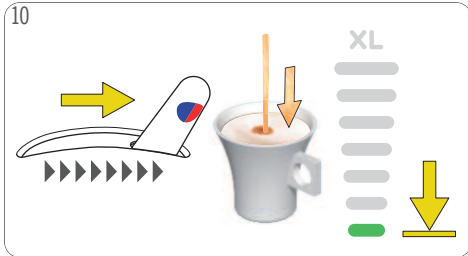
8 두 번째 캡슐을 캡슐 홀더에 넣습니다. 캡슐 홀더 머신에 다시 삽입합니다. 잠금 핸들을 닫습니다.



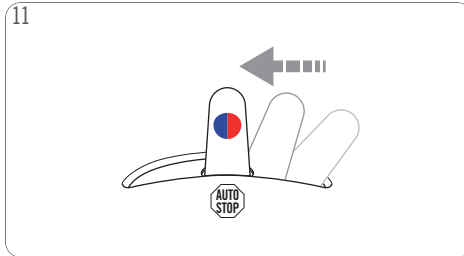
9 터치 인터페이스를 사용하여 캡슐에 표시된 레벨 바를 선택하거나 취향에 맞게 레벨을 조정하십시오.

## 7. 음료 준비하기

### 7.2 2개의 캡슐(예를 들어, 카푸치노)



캡슐 팩에 있는 권장 사항에 따라 선택 레버를 "HOT" 또는 "COLD" 위치로 누릅니다. 음료 준비가 시작되고 레벨 바가 점진적으로 내려갑니다.



레버가 "STOP" 위치로 자동으로 움직일 때까지 기다립니다. 머신이 음료 준비를 중지합니다.



음료 준비가 완료되면 전원 버튼과 레벨 바가 최대 8초까지 잠박입니다. 이 시간동안 잠금 핸들을 열지 마십시오!



추출이 끝나면 잠금 핸들을 엽니다. 드립 트레이에서 컵을 꺼냅니다. 다음 컵을 준비하려면 약 1.5분간 기다려주세요.



캡슐 홀더를 당겨서 꺼냅니다. 사용한 캡슐을 꺼내서 쓰레기통에 버립니다.



캡슐 홀더 양쪽을 흐르는 물에 헹굽니다. 캡슐 홀더를 말립니다. 캡슐 홀더 머신에 다시 삽입합니다. 음료를 즐기십시오!

## 8. 세척



1 물탱크를 채우고 세척합니다. 필요에 따라 청결한 주방용 브러시 및 세척제를 사용하십시오. 그 다음에 신선한 식수를 채워서 머신에 장착합니다. 물탱크는 식기 세척기에 넣어서 세척하지 마십시오!



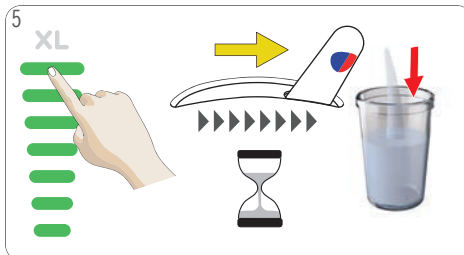
2 드립 트레이에서 드립 그리드를 분리합니다. 신선한 식수로 드립 트레이와 세척 도구를 세척하십시오. 드립 트레이를 깨끗한 주방용 브러시로 세척하십시오. 드립 트레이를 식기 세척기에 넣어서 세척하지 마십시오!



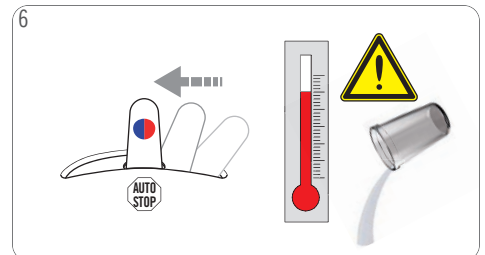
3 캡슐 홀더 양쪽을 세척제 및 신선한 식수로 세척합니다. 식기 세척기에서 세척해도 됩니다. 그 다음에 건조시킵니다.



4 잠금 핸들을 엽니다. 세척 도구를 캡슐 홀더에 놓습니다. 캡슐 홀더를 머신에 삽입합니다. 잠금 핸들을 닫습니다. 커피 배출구 아래에 비어 있는 큰 용기를 놓습니다.



5 터치 인터페이스에서 7개의 바를 선택합니다. 선택 레버를 눌러서 "HOT" 위치로 둡니다. 머신이 행굼을 시작합니다.



6 레버가 "STOP" 위치로 움직일 때까지 기다립니다. 용기를 제거해서 비웁니다. 경고: 물이 뜨겁습니다! 주의해서 취급하십시오!



7 잠금 핸들을 엽니다. 캡슐 홀더를 당겨서 꺼냅니다. 세척 도구를 제거합니다. 캡슐 홀더를 다시 삽입합니다. 물이 있는 경우에는 물탱크에서 물을 빼냅니다.



8 머신을 끕니다. 전원 플러그를 뽑아 놓습니다! 물기 있는 부드러운 천으로 머신을 세척합니다. 그 다음에 부드러운 마른 천으로 닦아 냅니다.



9 부드러운 천을 사용하여 헤드 내부, 캡슐 홀더 및 머신을 말립니다.



## 9. 최소 3-4개월마다디스케일링



[www.dolce-gusto.com](http://www.dolce-gusto.com)

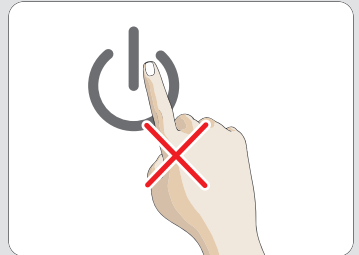
NESCAFÉ® Dolce Gusto® 음료 디스케일링을 사용하십시오. 또는 신선한 식수를 사용하십시오. 주문하려면, NESCAFÉ® Dolce Gusto® 콜센터에 전화하거나 NESCAFÉ® Dolce Gusto® 웹사이트를 방문하십시오.



디스케일링을 위해 식초를 사용하지 마십시오.



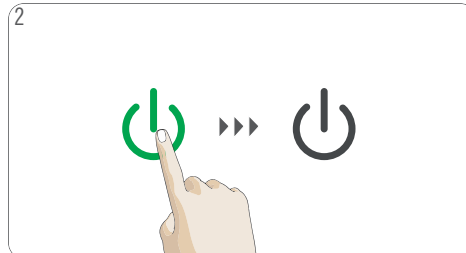
머신 외부에 디스케일링 용액이 묻지 않도록 하십시오.



디스케일링 사이클이 진행되는 동안 전원 버튼을 누르지 마십시오.



음료가 평소보다 뜨거게 나오거나(심지어는 한 방울씩), 평소보다 차갑거나, 전원 버튼이 계속 오랜 지색으로 켜져 있으면(디스케일링 신호), 머신을 디스케일링해야 합니다.



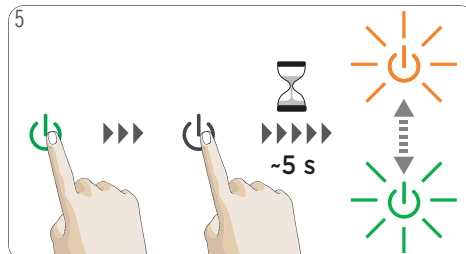
머신을 끕니다. 물이 있는 경우에는 물탱크에서 물을 빼냅니다.



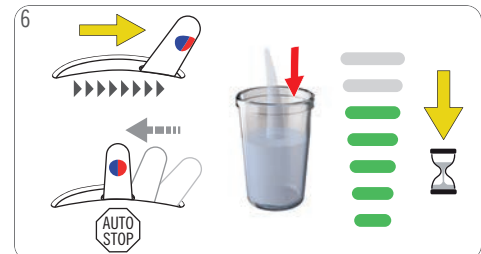
계량 컵에 0.5리터의 신선한 식수와 디스케일링 용액을 넣고 혼합합니다. 디스케일링 용액을 물탱크에 넣고 물탱크를 머신에 장착합니다.



잠금 핸들을 엽니다. 세척 도구를 캡슐 홀더에 넣습니다. 캡슐 홀더를 머신에 삽입합니다. 잠금 핸들을 닫습니다. 커피 배출구 아래에 비어 있는 큰 용기를 놓습니다.

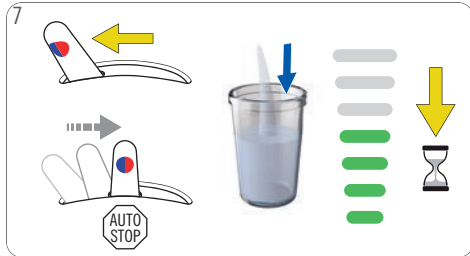


머신을 끕니다. 전원 버튼이 녹색/주황색으로 변갈아 깜박일 때까지 전원 버튼을 최소한 5초간 누르고 계십시오.



선택 레버를 눌러서 "HOT" 위치로 둡니다. 머신이 시작과 중지를 반복하면서 약 2분 간 디스케일링을 진행합니다. 레벨 바가 7에서 5로 점진적으로 내려갑니다. 레버가 중앙 위치로 돌아옵니다.

## 9. 최소 3-4개월마다디스케일링



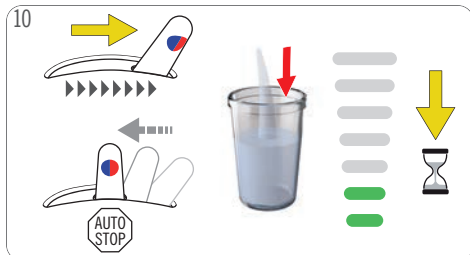
선택 레버를 눌러서 "COLD" 위치로 둡니다. 머신이 계속해서 디스케일링합니다. 레벨 바가 5에서 4로 점진적으로 내려갑니다. 레버가 중앙 위치로 돌아옵니다.



디스케일러의 효율을 높일 수 있도록 머신은 2분간 대기 상태로 들어갑니다. 레벨 바가 7에서 0으로 점진적으로 내려갑니다.



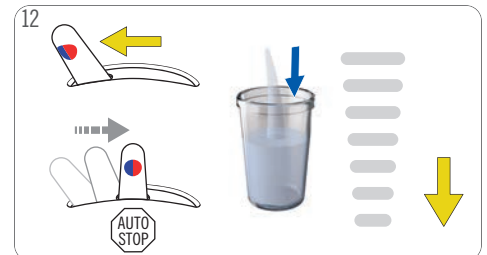
용기를 비우고 청소하십시오. 물탱크를 행구고 세척합니다. 필요에 따라 청결한 주방용 브러시 및 세척제를 사용하십시오. 그 다음에 신선한 식수를 채워서 머신에 장착합니다.



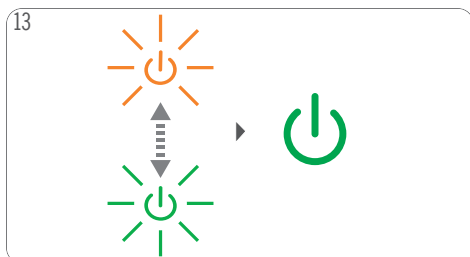
선택 레버를 눌러서 "HOT" 위치로 둡니다. 머신이 행구를 시작합니다. 레벨 바가 4에서 2로 점진적으로 내려갑니다. 레버가 중앙 위치로 돌아옵니다.



물탱크에 신선한 식수를 보충해서 머신에 장착하십시오.



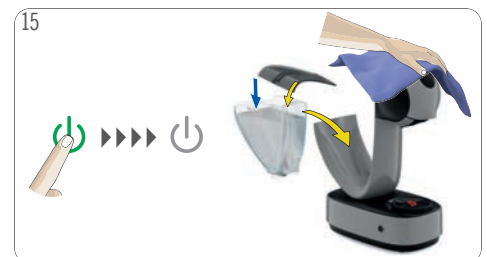
선택 레버를 눌러서 "COLD" 위치로 둡니다. 머신이 행구를 시작합니다. 레벨 바가 2에서 0으로 점진적으로 내려갑니다. 레버가 중앙 위치로 돌아옵니다.



행구는 사이클이 끝나면 전원 버튼이 녹색으로 켜집니다.



잠금 핸들을 엽니다. 캡슐 홀더를 당겨서 꺼냅니다. 세척 도구를 제거합니다. 캡슐 홀더 양쪽을 흐르는 물에 행굽니다. 캡슐 홀더를 다시 삽입합니다.



머신을 끕니다. 물탱크에 신선한 식수를 채우십시오. 캡슐 홀더 머신에 다시 삽입합니다. 물기 있는 부드러운 천으로 머신을 세척합니다. 그 다음에 부드러운 마른 천으로 닦아 냅니다.



## 10. 문제점 해결

### 10.1 ON / OFF 아이콘이 오렌지색으로 전환됨



ON / OFF 아이콘이 오렌지색으로 전환됨

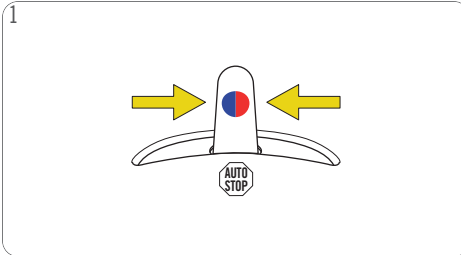


1 이것은 머신에 디스케일링이 필요함을 의미합니다. 목차 9. "최소 3-4개월마다 디스케일링" (14 페이지 참고)의 지침을 따릅니다.

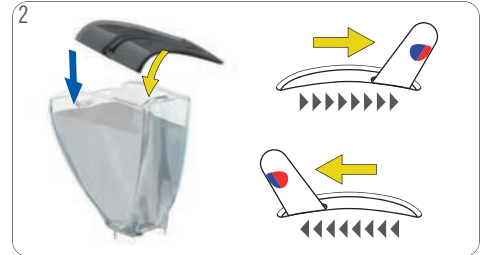
### 10.2 음료가 나오지 않음 - 물탱크에 물이 없습니까?



음료가 나오지 않고 머신의 소음이 심합니다. 물탱크가 비어 있을 수 있습니다.



1 선택 레버를 "STOP" 위치로 둡니다.

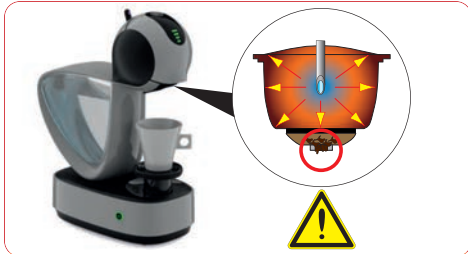


2 물탱크에 신선한 식수가 충분하게 들어 있는지 확인합니다. 물이 없는 경우, 신선한 식수를 채우고 선택 레버를 해당되는 "HOT" 또는 "COLD" 위치로 눌러서 음료 준비를 계속 진행합니다. 물탱크가 가득 찬 경우에는 "음료가 나오지 않음 - 캡슐이 막혀있는 경우" (17페이지 참고)의 설명을 따라 계속 진행하십시오.

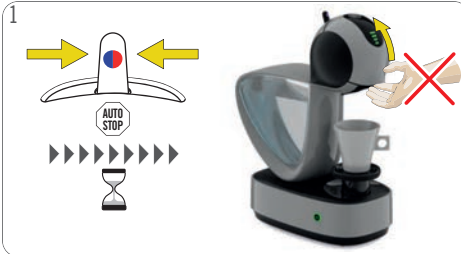


## 10. 문제점 해결

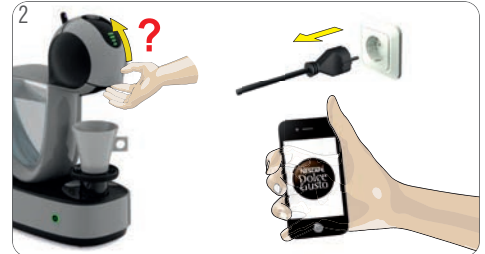
### 10.3 음료가 나오지 않음 - 캡슐이 막혀있는 경우



물이 나오지 않는 경우: 캡슐이 막혀서 압력을 받고 있을 수 있습니다.



1 선택 레버를 "STOP" 위치로 둡니다. 잠금 핸들을 엽니다. 잠금 핸들을 열 수 없는 경우, 20분 정도 기다렸다가 다시 시도하십시오.



2 잠금 핸들을 열 수 있는 경우, 3 단계를 따르십시오. 그렇지 않은 경우, 머신의 플러그를 뽑고 NESCAFÉ® Dolce Gusto® 콜센터으로 전화하십시오.

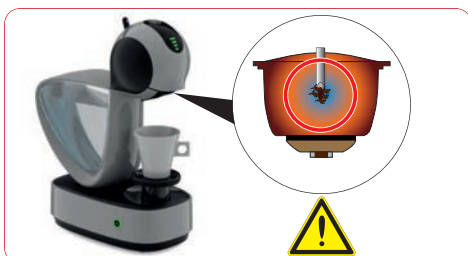


3 커피를 마시지 마십시오! 사용한 캡슐을 꺼내서 쓰레기통에 버립니다.



4 캡슐 없이 머신을 작동해 보십시오. 물이 잘 나오는 경우, 캡슐에 결함이 있음을 나타냅니다. 다른 캡슐을 사용해 보십시오. 그렇지 않은 경우, 10.4 "음료가 나오지 않음 - 인젝터가 막혔습니다"를 따르십시오.

### 10.4 음료가 나오지 않음 - 인젝터가 막혀 있는 경우



음료가 나오지 않습니다. 인젝터가 막혀 있거나 압력을 받는 상태일 수 있습니다.



1 드립 트레이가 비어 있는 것을 확인합니다. 물탱크를 빼내십시오. 잠금 핸들을 엽니다. 드립 받침대를 제거하여 비웁니다. 청소용 니들을 꺼냅니다. 청소용 니들은 어린이 손이 닿지 않는 곳에 보관하십시오!

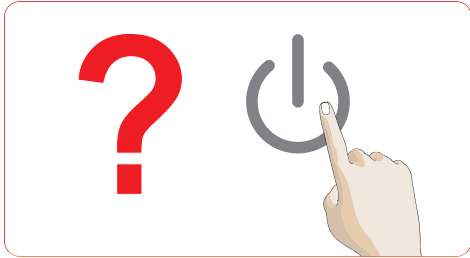


2 전원 플러그를 뽑아 놓습니다! 인젝터에 쉽게 접근할 수 있도록 기계를 기울여 보십시오. 손가락에 인젝터가 닿지 않도록 하십시오! 청소용 니들로 인젝터를 청소합니다. 목차 9. "최소 3-4개월마다 디스케일링" (14페이지 참고)의 지침을 따릅니다.



# 10. 문제점 해결

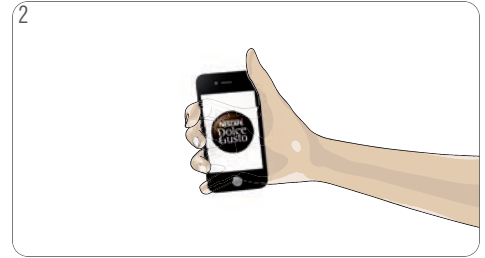
## 10.5 기타



머신을 켤 수 없습니다.



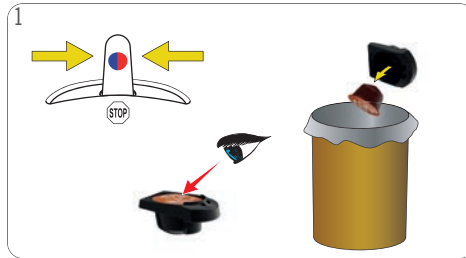
메인 전원 소켓에 전원 플러그가 올바르게 꽂혀 있는지 확인하십시오. 올바르게 꽂혀 있는 경우에는 전원 공급장치를 확인하십시오.



머신이 계속 켜지지 않는 경우 NESCAFÉ® Dolce Gusto® 콜센터에 전화하십시오. 핫라인 전화 번호는 을 참조하십시오.



음료가 커피 출구로 쏟아져 나옵니다.



선택 레버를 "STOP" 위치로 둡니다. 커피를 마시지 마십시오! 캡슐 홀더를 당겨서 꺼냅니다. 사용한 캡슐을 꺼내서 쓰레기통에 버립니다.



헤드의 내부를 청소하십시오. 새 캡슐을 캡슐 홀더에 삽입하고 머신에 다시 삽입합니다.



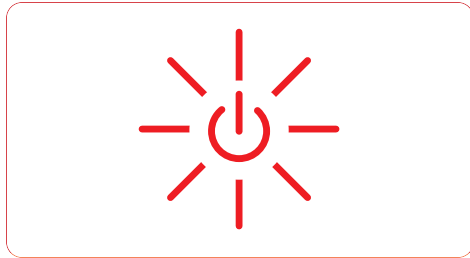
음료가 평소보다 느리게 나오는 경우(물방울의 경우에도), 다른 캡슐을 사용해 보십시오. 문제가 지속되면 머신을 디스케일링해야 합니다.



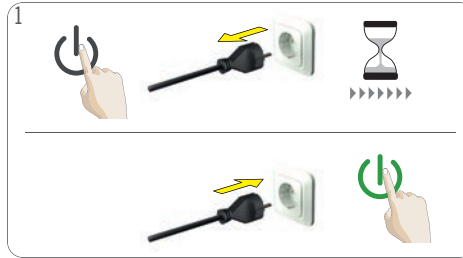
NESCAFÉ® Dolce Gusto® 음료 디스케일러를 사용하십시오. 또는 신선한 식수를 사용하십시오. 주문하려면, NESCAFÉ® Dolce Gusto® 콜센터에 전화하거나 NESCAFÉ® Dolce Gusto® 웹사이트를 방문하십시오.

# 10. 문제점 해결

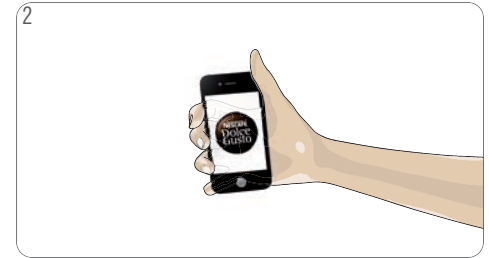
## 10.5 기타



전원 버튼이 적색으로 빠르게 점멸합니다.



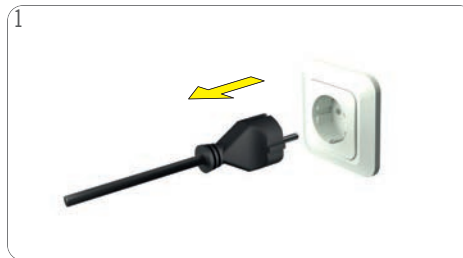
1  
머신을 끕니다. 전원 플러그를 뽑고 20분간 기다립니다. 캡슐 홀더를 제거하고 캡슐을 버리십시오. 그 다음에 전원 플러그를 메인 전원 소켓에 꽂고 머신을 켵니다.



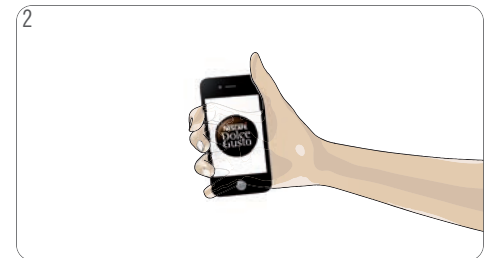
2  
전원 버튼이 계속 적색으로 점멸하면 NESCAFÉ® Dolce Gusto® 콜센터로 문의하십시오. 핫라인 전화 번호는 을 참조하십시오.



머신 아래 또는 주변에 물이 고입니다. 음료를 준비하는 동안 캡슐 홀더 주변으로 물이 샅니다.



1  
전원 플러그를 뽑아 놓습니다!



2  
NESCAFÉ® Dolce Gusto® 콜센터에 전화하거나 NESCAFÉ® Dolce Gusto® 웹사이트를 방문하십시오. 콜센터 전화 번호는 마지막 페이지를 참조하십시오.



세척 또는 디스케일링을 하는 동안 커피 출구로 물이 나옵니다.



1  
세척 도구를 캡슐 홀더에 넣습니다. 캡슐 홀더를 머신에 삽입합니다.



### CALL CENTER (콜센터)

- AR 0800 999 81 00
- BR 0800 7762233
- CA 1 888 809 9267
- CH 0800 86 00 85
- CL 800 213 006
- CO 01800-05-15566
- CR 0-800-542-5444
- DO (809) 508-5100
- EC 1800 637-853 (1800 NESTLE)
- GT 1-800-299-0019
- HN 800-2220-6666
- MX 800 365 2348
- NI 1-800-4000
- PA 800-0000
- PE 080010210
- PY 0800-112121
- TI (868) 663-6832
- US 1-800-745-3391
- UY 0800-2122



- AT 0800 365 23 48
- BE 0800 93217
- BG 0 700 10 330
- CZ 800 135 135
- DE 0800 365 23 48
- DK 80 300 100
- EE 6 177 441
- ES 900 10 21 21
- FI 0800 0 6161
- FR 0 800 97 07 80
- GB 0800 707 6066
- GR 210 6371000
- HR 0800 600 604
- HU 06 40 214 200

- IE 00800 6378 5385
- IT 800365234
- KZ 8-800-080-2880
- LT 8 700 55 200
- LV 8002 3183
- LU 67508056
- MA 080 100 52 54
- MK 0800 00 200
- MT 80074114
- NL 0800-3652348
- NO 800 80 730
- PL 0800 174 902
- PT 800 200 153
- RO 0 800 8 637 853

- SK 0800 135 135
- SR 0800 000 100
- SV 020-299200
- TR 0800 211 02 18
- 4 44 31 60
- UA 0 800 50 30 10
- AL 0842 640 10
- ZA 086 009 6116
- +27 11 514 6116
- AU 1800 466 975
- NZ 0800 365 234

- AE 800348786
- BA 0800 202 42
- CN 4006304868
- HK (852) 21798999
- ID 0800 182 1028
- IL 1-700-50-20-54
- JO +96265902997
- JP 0120-879-816
- KR 080-234-0070
- KW +965 22286847
- LB +9614548593
- ME 020 269 902
- Middle East: +97143634100
- MY 1800 88 3633
- PH 898-0061
- PK 0800-62282
- QA +97444587615
- RU 8-800-700-79-79
- SA 8008971971
- SG 1 800 836 7009
- SI 080 45 05
- TH 1-800-295588
- 0-2657-8601
- TW 0800-000-338
- VN 1800 6699